

Міністерство освіти і науки України
Львівський національний університет імені Івана Франка
Кафедра психології

БАКАЛАВРСЬКА РОБОТА

Методичні рекомендації до виконання та захисту
для студентів психологічних відділень



Львів
Видавничий центр ЛНУ імені Івана Франка
2011

Рекомендовано до друку
кафедрою психології
Протокол № 11 від 10.01.2011 року

Рекомендовано до друку
Вченою радою філософського факультету
Протокол № 130/7 від 01.02.2011 року

Уклали:

Інна Галецька,
Софія Грабовська,
Наталія Пилат

Відповідальний за випуск

завідувач кафедри психології
філософського факультету
Софія Грабовська

Авторська редакція
Технічне оформлення

Наталія Заходило

БАКАЛАВРСЬКА РОБОТА

Методичні рекомендації до виконання та захисту
для студентів психологічних відділень

Формат 60x84/16. Папір друк. № 3. Умовн. друк. арк. 2,5.
Видавничий центр Львівського національного університету імені Івана Франка.
79000, Львів, вул. Дорошенка, 41.

ЗМІСТ

1. Як написати бакалаврську роботу	4
1.1. Загальні вимоги до бакалаврської роботи	4
1.2. Методологічні основи бакалаврської роботи	5
1.3. Етапи процесу бакалаврської роботи	9
2. Правила оформлення тексту	18
2.1. Правила оформлення таблиць	18
2.2. Правила оформлення ілюстрацій	20
2.3. Оформлення додатків	21
2.4. Загальні правила посилання на використані джерела	22
3. Як захистити бакалаврську роботу	24
3.1. Підготовка до захисту бакалаврської роботи	24
3.2. Критерії оцінювання бакалаврської роботи	26
Список використаних джерел	28
Додатки	29
Додаток А. Зразок заяви про затвердження теми бакалаврської роботи	
Додаток Б. Зразок особистого плану виконання бакалаврської роботи	
Додаток В. Зразок титульного аркуша бакалаврської роботи	
Додаток Д. Приклади оформлення бібліографічного опису в списку використаних джерел	

Бакалаврська робота є обов'язковим елементом навчального процесу, формою звітності про виконану роботу та підставою для присвоєння кваліфікації “бакалавр”. Бакалаврська робота – наукове опрацювання певної теми в процесі навчання за спеціальністю. Виконання роботи передбачає формулювання теми роботи, визначення об'єкта та предмета дослідження, опрацювання літератури, організацію та проведення емпіричного дослідження, аналіз отриманих результатів, самостійне формулювання висновків, оформлення результатів згідно з існуючими критеріями та вимогами, набуття навичок техніки й етики наукової роботи. Усі ці елементи бакалаврської роботи як форми наукової та навчальної роботи є безумовними складовими практичної роботи кожного психолога, тому до написання бакалаврської роботи висувають особливо високі вимоги, а рівень її виконання розглядається як вияв спроможності студента до самостійної роботи.

Бакалаврська робота повинна відповідати кваліфікаційним вимогам стосовно змісту й оформлення. Структура бакалаврської роботи демонструє логіку зв'язків між явищами та феноменами, які описуються. Бакалаврська робота має творчий характер і потенційно передбачає авторське бачення проблеми, можливостей її дослідження та розв'язання.

Виконання бакалаврської роботи потребує певних умінь і навичок організації її виконання й оформлення.

Методичні рекомендації до організації самостійної роботи з написання бакалаврської роботи (вибір теми, опрацювання літератури з досліджуваної проблеми, організація досліджень та аналіз результатів досліджень), оформлення її згідно з нормативними вимогами, підготовки до захисту спрямовані дати відповіді на запитання, які найчастіше виникають у студентів у процесі написання бакалаврської роботи, допомогти їм ефективніше організувати власне дослідження, уникнути зайвих хвилювань і помилок, отримати задоволення від захоплюючого процесу наукового дослідження.

Бакалаврську роботу виконують студенти 4-го курсу денної та 5-го курсу заочної форми навчання.

1. ЯК НАПИСАТИ БАКАЛАВРСЬКУ РОБОТУ

Бакалаврська робота – студентське навчально-наукове дослідження, що полягає у самостійному вивченні обраної проблеми. Така робота повинна відповідати усім вимогам, що ставляться до наукових досліджень: чітке формулювання проблеми та досліджуваних питань, обґрунтування актуальності проблеми та стану її дослідження; поєднання теоретичних підходів із застосуванням методологічних знань; наявність наукових висновків, актуальних для подальших досліджень проблеми; цілісність, завершений характер.

Бакалаврська робота передбачає наявність вміння опрацювати літературу, формулювати тему роботи, визначити об'єкт й предмет дослідження, організувати та проводити емпіричне дослідження, опрацювати та аналізувати отримані результати, самостійно формулювати висновки. Оцінюючи бакалаврську роботу, враховують послідовність викладу, самостійність та обґрунтованість методологічних основ проведеного дослідження, уміння інтерпретувати й аналізувати отримані в емпіричному дослідженні дані, формулювати аргументовані висновки.

У жодному разі не слід трактувати бакалаврську роботу як реферування окремих абзаців літератури: робота повинна мати структуру, яка дає можливість продемонструвати логіку зв'язків між явищами та феноменами, що досліджуються та описуються.

Бакалаврська робота має творчий характер і потенційно передбачає авторське бачення проблеми, можливостей її дослідження та розв'язання.

Бакалаврська робота повинна відповідати кваліфікаційним вимогам щодо змісту й оформлення.

1.1. Загальні вимоги до бакалаврської роботи

Обсяг роботи: 50-60 сторінок комп'ютерного набору (14 шрифтом через 1,5 інтервалу). Поля: праве – 10 мм, ліве – 30 мм, верхнє та нижнє – 25 мм). Список літератури і додатки в обсяг роботи не враховуються.

Робота обов'язково повинна містити власне **емпіричне** дослідження автора.

Співвідношення теоретичної і практичної частини: 50% тексту повинна складати теоретична частина, 50% – опис емпіричного дослідження.

Деякі бібліографічні позначення в іншомовних джерелах

Мова	Том	Номер	Сторінка
Російська	T.	№	C.
Англійська	Vol.	№	P.
Німецька	Bd.	Nr	S.
Французька	T.	N	P.
Італійська	Vol.	n.	P.

Додаток Д

Приклади оформлення бібліографічного опису в списку використаних джерел

Монографія (один, два або три автори)	<i>Менделевич В. Д.</i> Клиническая и медицинская психология: Практическое руководство. – М. : Медпресс, 1998. – 552 с.
Монографія (п'ять і більше авторів)	<i>Трофимов Ю. Л., Рибалка В. В., Гончарук П. А.</i> та ін.; Психология: Підручник / За ред. Ю. Л. Трофимова. – К.: Либідь, 1999. – 558 с.
Складові : журналу	<i>Турбан В. В.</i> Невизначеність як психологічна категорія // Практична психологія та соціальна робота. – 1999. – №7. – С. 6-9.
книги	<i>Казначеев В. П.</i> Адаптация человека (социальные и медико-биологические аспекты) // Клинические и экспериментальные аспекты общей патологии. – Новосибирск: Наука, 1980. – С. 5-17.
збірника	<i>Козак Л. М.</i> Структурно-информационная организация системы психического статуса здоровья человека // Проблемы человека (экология, здоровье, образование): Материалы 1-го Междунар. науч. семинара. – Ужгород, 1995. – С. 31-48.
Автореферат дисертації	<i>Гнатишин М. С.</i> Невротичні розлади у жінок (індивідуальне програмування, профілактика): Автореф. дис ... д-ра мед. наук: 14.01.16. – К., 1999. – 34 с. <i>Омелаенко І. Б.</i> Психологічний аналіз поведінки при різних типах невротичного конфлікту: Автореф. дис ... канд. психол. наук: 19.00.04. – К., 1998. – 18 с.
Джерела, опубліковані в Інтернеті	Стандарт університету: Бібліографічний опис у списку використаних джерел. Загальні вимоги і правила складання. – Львів, 2002 [Цит. 2003, 5 жовтня]. Доступний з: < http://www.franko.lviv.ua/general/aboutu.html >. <i>Timoshenko V. P.</i> New Soviet Economic Plan: Its Agricultural Aspect // The Journal of Political Economy.– 1953. – Vol.61, Issue 6. – P.489–508. [Cited 2000, 8 Dec.]. Available from: < http://www.jstor.org/ >.

Джерела: 30-35 позицій, серед них мінімум 1 – іноземними мовами.

Методики: мінімальна кількість – 4 (не менше 10 шкал).

Досліджувані: за умови групового дослідження 50-60 осіб, за умови індивідуального – 30-35 осіб. За неможливості зібрати належний обсяг даних, питання про зменшення групи досліджуваних вирішується на засіданні кафедри.

Обов'язкове використання методів статистичної обробки емпіричних даних.

На захист бакалаврської роботи студент має представити протоколи емпіричного дослідження (бланки опитувальників, заповнені досліджуваними тощо).

Захист бакалаврської роботи відбувається прилюдно на засіданні державної екзаменаційної комісії. Захист має супроводжувати мультимедійна презентація.

Бакалаврська робота повинна бути подана на кафедру для реєстрації з допуском наукового керівника до захисту до 29 квітня (другий семестр навчального року).

За рішенням кафедри (Протокол № 3 засідання кафедри від 6 жовтня 2007 року) роботи, що подані з запізненням, втрачають при оцінці один бал.

1.2. Методологічні основи бакалаврської роботи

Наукове дослідження має свої *принципи, методи, техніку і технологію* організації та проведення досліджень і *оформлення їхніх результатів*.

Головні *принципи* наукового дослідження – науковість, об'єктивність та етичність.

Науковість полягає в застосуванні єдиного або комбінації декількох теоретико-методологічних підходів, адекватності теорії, методів та статистичних процедур, ретельному аналізу фактів та врахуванні існуючих взаємозв'язків у процесі інтерпретації результатів і формулювання висновків. Адекватність дослідження – відповідність методу, що застосовується у процесі дослідження, явищу, яке вивчається. Об'єктивність психологічного дослідження означає, що психіку вивчають у єдності внутрішніх та зовнішніх умов.

Принцип об'єктивності виявляється в тому, що людину вивчають у процесі її діяльності з урахуванням впливу типових і нетипових ситуацій на підставі всебічного аналізу усіх, навіть

суперечливих, фактів. Об'єктивність може бути дотримана лише за умови відсутності впливу застосованих методів та позиції дослідника на результати обстеження. Підтвердженням об'єктивності є тотожність результатів під час повторного дослідження та застосування різними дослідниками різних методів [2].

Етичність наукового дослідження полягає у дотриманні принципу “не нашкодь!”, урахуванні суспільних норм та морально-етичних поглядів досліджуваних, гарантії абсолютної та безумовної конфіденційності інформації, отриманої у процесі дослідження. Зокрема, у країнах Західної Європи та США на проведення психологічних досліджень необхідно отримати дозвіл спеціалізованих комітетів з етики.

Методи дослідження – це сукупність прийомів чи операцій практичного або теоретичного освоєння дійсності, підпорядкованих вирішенню конкретної проблеми. Формуючись як теоретичний результат попереднього дослідження, метод виступає як вихідний пункт та умова майбутніх досліджень. Один і той самий метод можуть застосовувати прихильники різних теоретичних напрямків. Відповідно до визнаних двох рівнів наукового дослідження – емпіричного й теоретичного – виокремлюють дві групи методів дослідження: емпіричного та теоретичного дослідження.

До емпіричних методів дослідження належать:

- *спостереження* – систематичне цілеспрямоване вивчення об'єкта з певною визначеною метою;
- *порівняння* – з'ясування відмінностей або подібності, відшукування загального для двох або кількох об'єктів;
- *вимірювання* – визначення числового значення досліджуваної характеристики за допомогою одиниці вимірювань;
- *експеримент* – активне цілеспрямоване вивчення об'єкта у визначених умовах (природних або ж створених штучно), які необхідні для виявлення певних властивостей;
- *опитування* (бесіда, інтерв'ю, анкетування) – отримання інформації про різні аспекти та факти життя зі слів опитуваних;
- *біографічний метод* – вивчення життєвого шляху людини, впливу окремих подій на психологічні особливості, а також індивідуальної значущості певних подій;
- *аналіз процесу та продуктів діяльності* – вивчення результатів окремих видів та форм діяльності людини;

Додаток В

Зразок титульного аркуша бакалаврської роботи

Міністерство освіти і науки України
Львівський національний університет імені Івана Франка

Факультет _____
Кафедра _____

ТЕМА

Бакалаврська робота

Виконав (ла) студент(ка) _____ курсу
психологічного відділення
філософського факультету
стаціонарної (заочної) форми навчання
Прізвище, ім'я, по батькові

Науковий керівник
Посада, науковий ступінь, вчене звання,
прізвище, ініціали

Львів – рік

Додаток Б

Зразок особистого плану виконання бакалаврської роботи

№	Вид роботи	Термін виконання
1	Вибір теми. З'ясування стану вивчення проблеми в літературі. Складання бібліографії	
2	Написання теоретичної частини (перший варіант)	
3	Підбір методик і складання схеми дослідження	
4	Проведення власне досліджень	
5	Опрацювання отриманих результатів	
6	Уточнення мети, завдань та обґрунтування концепції роботи	
7	Підготовка тексту дипломної роботи	
8	Написання вступу та висновків	
9	Оформлення роботи	
10	Підготовка до захисту	
11	Захист	

- *тести* – спеціалізовані методи психологічного дослідження з метою кількісної та якісної характеристики психологічних властивостей, психічних процесів і станів людини;
- проєктивні методи.

Методи опрацювання отриманих в емпіричному дослідженні даних:

- *якісний аналіз* – визначення рівнів, відсоткових співвідношень отриманих емпіричних даних;
- *математико-статистичний аналіз* – використання різноманітних видів статистичного аналізу кількісних даних (кореляційний, порівняльний, факторний, кластерний, дисперсійний, регресійний тощо), отриманих під час емпіричного дослідження.

Методи інтерпретації отриманих в емпіричному дослідженні даних:

- *генезисний метод* – розкриття вертикальних зв'язків між фазами чи рівнями розвитку якостей, властивостей тощо;
- *структурний метод* – розкриває горизонтальні зв'язки між психічними явищами.
- *теорія* будується на підставі результатів досліджень, упорядковує, систематизує отриману інформацію, формулює провідну загальну ідею щодо знань про певні явища.

До методів, які застосовуються на теоретичному рівні дослідження, належать:

- *абстрагування* – виділення (ототожнення або ізолювання) суттєвих рис, властивостей предмета з метою виділення певних аспектів;
- *аналіз та синтез* – розчленування цілого на складові та вивчення предмета в цілісності, єдності й взаємозв'язку його частин;
- *індукція та дедукція* – перехід від окремого до загального у процесі формулювання висновків про особливості досліджуваного предмета загалом та застосування загальних положень під час аналізу окремого;
- *моделювання* – застосування систем, що замінюють об'єкт пізнання і є стосовно нього джерелом інформації; застосування системи (моделі) є аналогами досліджуваних

- об'єктів з високим рівнем подібності та несуттєвими розбіжностями;
- *ідеалізація* – конструювання неіснуючих об'єктів або моделей, які мають певні гіпотетичні властивості;
 - *аксіоматичний підхід* – прийняття деяких тверджень без доведень;
 - *формалізація* – вивчення об'єкта шляхом визначення його структури в символічній (знаковій) формі, що сприяє формуванню оптимальних моделей, однозначності й загальноприйнятності формулювань;
 - *системний підхід* спрямований на дослідження зв'язків окремих аспектів, сторін чи частин як єдиного цілого та їх взаємовпливів;
 - у психології виокремлюють *лонгітюдний* спосіб дослідження, використовуючи який одних і тих самих досліджуваних вивчають на протязі певного часу (інколи роками), роблячи через певні проміжки повторні заміри. Це дозволяє вивчити певні психічні явища в їхньому розвитку та динаміці. Спосіб “зрізів” дозволяє вивчити стан, особливості, явища, властивості досліджуваних у певний момент їхнього розвитку. Але якщо зробити аналогічні заміри (“зрізи”) людей різного віку і порівняти їх між собою, можна отримати уявлення про розвиток вимірюваних показників з віком (або іншими параметрами).

Виокремлюють чотири науково-дослідні складові будь-якого дослідницького підходу:

- саме досліджуване явище;
- теорія як система узгоджених принципів (положень), сформульованих для достовірного пояснення чи розуміння взаємопов'язаних явищ;
- методи отримання даних із визнанням впливу суб'єктивного досвіду;
- статистичні (чи інші) процедури, які застосовуються у процесі аналізу отриманих результатів.

Щоб успішно подолати труднощі теоретико-методологічного підходу, необхідно мобілізувати наявні знання і досвід участі в обговореннях та дискусіях на семінарах, які чітко демонструють неподільну єдність теорії, методу та процесу наукового дослідження.

ДОДАТКИ

Додаток А

Зразок заяви про затвердження теми бакалаврської роботи

Завідувачу кафедри психології
 філософського факультету
 Львівського національного університету
 імені Івана Франка
 професору (доценту) _____
 студента (ки) ____ курсу психологічного
 відділення філософського факультету
 стаціонарної (заочної) форми навчання

 (прізвище, ім'я, по-батькові)

Заява

Прошу затвердити тему моєї бакалаврської роботи
 _____ і призначити науковим керівником (посада,
 науковий ступінь, вчене звання, прізвище й ініціали викладача).

Дата

Підпис

СПИСОК ВИКОРИСТАНИХ ДЖЕРЕЛ

1. *Головин Н. А.* Методическое пособие по выполнению курсовых и дипломных работ по социологии. – СПб. : СПбГУ, 1996. – 37 с.
2. *Партико Т. Б.* Курс загальної психології: Навчальний посібник. – Львів : Видавничий центр ЛНУ ім. І. Франка, 2002. – 208 с.
3. Як підготувати і захистити дисертацію на здобуття наукового ступеня: Метод. поради. Автор-упоряд. Л. А. Пономаренко. – К.: Ред. “Бюлетеня Вищої атестаційної комісії України”, 1999. – 80 с.

1.3. Етапи процесу виконання бакалаврської роботи

Логічна схема наукового дослідження наочно відображає його послідовність:

- мотивація;
- відшукування та формулювання проблеми;
- пошук теоретичної основи розв'язання проблеми;
- формулювання гіпотез;
- перевірка гіпотез;
- розв'язання проблеми (створення теорії).

Відповідно виконання бакалаврської роботи можна поділити на такі етапи:

- Обрання та формулювання теми.
- Пошук літератури за темою, її аналіз, підготовка бібліографії.
- Складання особистого календарного плану роботи.
- Визначення вихідних параметрів роботи:
 - а) обґрунтування актуальності обраної теми;
 - б) постановка мети і конкретних завдань дослідження;
 - в) визначення об'єкта й предмета дослідження;
 - г) вибір методів (методик) дослідження та групи досліджуваних.
- Написання теоретичної частини: опис досліджень, вироблення власної теоретичної моделі розв'язання поставленої проблеми.
- Проведення емпіричних досліджень. Опис процесу дослідження.
- Аналіз отриманих результатів дослідження.
- Формулювання висновків та інтерпретація одержаних результатів.
- Підготовка тексту, технічне оформлення та подання роботи науковому керівникові. Доопрацювання тексту з урахуванням зауважень керівника. Подання остаточного варіанта роботи на кафедру.
- Підготовка до захисту.
- Захист.

Зазвичай, консультації наукового керівника необхідні на першому, четвертому та сьомому етапах: керівник допомагає у визначенні теми роботи, консультує щодо оптимізації понятійного та

категоріального апарату, з питань опрацювання результатів досліджень, перевіряє виконання роботи загалом.

1.3.1. Обрання теми бакалаврської роботи відбувається довільно: кафедра щороку до 1 жовтня формулює орієнтовний перелік тем бакалаврських робіт, проте студент має право запропонувати і власну тематику, обґрунтувавши її доцільність. Тема роботи має бути обрана та узгоджена з науковим керівником до 1 жовтня. Науковий керівник призначається за бажанням студента або ж за рішенням кафедри.

Обрання теми роботи є першим і надзвичайно важливим кроком, оскільки на тривалий час (як мінімум на час виконання бакалаврської роботи) визначає спрямованість думок та інтересів студента. Окрім того, під час обрання теми часто розглядається можливість продовження досліджень у подальших дослідженнях студента (дипломній чи магістерській роботі).

Обираючи тему, слід враховувати її актуальність та новизну, можливість проведення запланованих досліджень у конкретних реальних умовах за час, відведений на виконання роботи. Обрання теми визначається насамперед тим, чи може автор організувати дослідження: проаналізувати літературу з обраної проблеми, підібрати методики, знайти потрібну кількість досліджуваних і мотивувати їх взяти участь у дослідженні. Необхідно ретельно проаналізувати, що потрібно для дослідження за обраною темою, та чи реально виконати роботу в запланований термін. Непродуманість часових можливостей та можливостей пошуку досліджуваних часто є перешкодою для своєчасного виконання бакалаврської роботи.

Формулювання теми відображає предмет роботи і відіграє важливу роль під час вибору теорії та методу, тож повинно бути конкретним. Назва має бути інформативною, лаконічною, відображати суть досліджуваної проблеми, містити предмет дослідження, вказувати на мету та завершеність досліджень. Не бажано формулювати назву “Деякі питання...”, “Дослідження деяких аспектів...”, “До питання...”: надмір узагальнені формулювання ніскільки не відображають суті проблеми. Зразок заяви про затвердження теми бакалаврської роботи наведено у додатку А.

1.3.2. Пошук літератури за темою є досить копіткою справою, оскільки визначає ступінь інформованості в досліджуваній галузі. Зазвичай, обрання теми дослідження відбувається тоді, коли студент уже має певні знання у певній галузі дослідження. Пошук повинен охоплювати як літературу попередніх років, так і публікації

Оцінювання бакалаврської роботи відбувається згідно чинної системи оцінювання:

СИСТЕМА ОЦІНЮВАННЯ

Оцінка ECTS та визначення	Кількість балів від 1 до 100	Оцінка за традиційною п'ятибальною системою	
A – відмінно	90 – 100	Відмінно	5
B – дуже добре	81 – 89	Добре	4
C – добре	71 – 80		
D – задовільно	61 – 70	Задовільно	3
E – достатньо (задовольняє мінімальні критерії)	51 – 60		
FX – незадовільно	25 – 50	Незадовільно	2
F – незадовільно (потрібна додаткова робота)	0 – 24		

FX означає: “незадовільно” – необхідно виконати певну додаткову роботу для успішного складання;

F означає: “незадовільно” – необхідна значна подальша робота; з такою оцінкою студент відраховується після незадовільної відповіді на комісії.

3.2. Критерії оцінювання бакалаврської роботи

Лист оцінювання рівня виконання завдань та захисту бакалаврської роботи

студента(-ки) _____ групи _____

на тему _____

дата подачі бакалаврської роботи на кафедру _____

Оцінювання рівня виконання завдань бакалаврської роботи науковим керівником

№	Критерії оцінювання	Максимальна кількість балів	Оцінка наукового керівника
1	Якість виконання теоретичної частини бакалаврської роботи: повнота літературного огляду, наявність авторського аналізу літературних джерел, грамотність цитування	15 балів	
2	Правильність представлення емпіричних результатів та якість їхньої інтерпретації	15 балів	
3	Оформлення роботи	10 балів	
4	Вчасність виконання завдань з виконання бакалаврської роботи	10 балів	
	З а г а л о м	50 балів	

Оцінювання захисту бакалаврської роботи комісією

№	Критерії оцінювання	Максимальна кількість балів	Оцінка захисту роботи комісією
1	Виступ студента на публічному захисті бакалаврської роботи	10 балів	
2	Якість унаочнення виступу	5 балів	
3	Відповіді на запитання	20 балів	
4	Відповідність змісту роботи темі роботи, адекватність обраних для дослідження методик, групи, оформлення роботи	15 балів	
	З а г а л о м	50 балів	

періодичних видань останніх років. Пошук у мережі Інтернет дає змогу отримати найновішу інформацію про стан вивченості проблеми та про головні останні напрямки сучасних досліджень. Під час пошуку й аналізу літературних джерел слід заздалегідь потурбуватися про підготовку бібліографії та про коректність посилань у процесі написання роботи. Тому, роблячи виписки, слід зазначати дані про літературні джерела. Доцільно із самого початку готувати список використаних джерел згідно з вимогами до його оформлення на окремих аркушах паперу, записуючи прізвище автора, назву книги, рік видання та сторінку: це полегшує процес написання й оформлення роботи і гарантує коректність посилань.

1.3.3. Складання власного календарного плану роботи сприяє своєчасності і якості її виконання, дає змогу уникнути ситуації браку останньої ночі” перед поданням роботи, а отже, і зайвих переживань. Доцільно скласти план роботи із зазначеними термінами виконання головних етапів (див. додаток Б).

1.3.4. На титульному аркуші зазначають (див. додаток В):

- назву навчального закладу;
- тему бакалаврської роботи;
- прізвище, ім'я, по батькові автора;
- посаду, науковий ступінь, вчене звання, прізвище, ініціали наукового керівника;
- місто і рік.

1.3.5. Зміст подають на початку роботи: назви та номери початкових сторінок усіх розділів і підрозділів бакалаврської роботи, висновків, списку літератури та додатків. Зміст зручно оформляти у вигляді таблиці з двох стовпчиків, один із яких містить назви розділів, підрозділів, а інший – нумерацію сторінок; зовнішні межі (рамки) таблиці не відображають.

1.3.6. У вступі бакалаврської роботи повинні бути висвітлені такі питання:

- ✓ актуальність теми;
- ✓ об'єкт дослідження;
- ✓ предмет дослідження;
- ✓ мета дослідження;
- ✓ завдання дослідження;
- ✓ робочі гіпотези дослідження;
- ✓ теоретична основа;
- ✓ комплекс методів для проведення дослідження;
- ✓ коротка характеристика групи або вибірки досліджуваних.

Формулювання *актуальності теми* та її соціальної й наукової значимості визначає рівень розуміння автором суті та важливості досліджуваної проблеми. Варто перерахувати авторів, що займалися вивченням досліджуваної проблеми або певних її аспектів. Важливо вказати, які аспекти не вивчені достатньо, зазначити, чому важливо дослідити саме обраний аспект проблеми.

Об'єкт – це частина матеріального світу (психічної реальності), яка привернула увагу дослідника, це процес або явище, що створює проблемну ситуацію, обрану для вивчення.

Предмет міститься в межах об'єкта, це певна частина чи аспект об'єкта, які безпосередньо досліджуються. Поняття об'єкта і предмета знаходяться у відношенні підпорядкування. Наприклад, об'єкт – “емоційний інтелект”, предмет – “емоційний інтелект менеджера середньої ланки підприємства”.

Мета як запланований результат відображає спрямованість досліджень і за змістом відповідає темі роботи. Формулюючи мету, не слід повторювати тему роботи, варто зазначити практичну спрямованість дослідження.

Завдання дослідження мають включати як теоретичний, так і практичний аспекти роботи, мають чітко показувати що має бути зроблене (які теоретичні аспекти проаналізовані, які теоретичні підходи будуть порівнюватися, як будуть отримані емпіричні дані, які стали та перемінні мають бути враховані, які способи аналізу повинні бути застосовані для опрацювання отриманих даних, які рекомендації мають бути розроблені на основі отриманих даних).

Гіпотеза дослідження – основне припущення щодо очікуваних результатів роботи. Формулюючи гіпотези дослідження, необхідно враховувати, що:

- гіпотеза не повинна містити поняття, які теоретично або експериментально не можуть бути інтерпретовані;
- гіпотези слід формулювати як припущення;
- гіпотезу слід формулювати так, щоб можна було її перевірити, тобто дослідник повинен мати змогу розробити адекватні дослідницькі процедури.

Комплекс методів для проведення дослідження – перелік методів і методик, застосованих у дослідженні.

Усі дослідницькі методи можна розділити на: *теоретичні методи* та *методи збору емпіричної інформації* (спостереження, експеримент, опитування, аналіз продуктів людської діяльності тощо).

Класичні помилки презентації:

- забагато матеріалу на слайді;
- забагато слайдів;
- дуже швидко йдуть слайди;
- малий шрифт;
- надмірне “декорування”;
- тло слайду (шаблон) зливається з текстом або надміру яскравий, відволікає увагу;
- невиправдане використання ефектів анімації;
- виступаючий говорить до екрану.

Виступ складається із трьох смислових частин, які відповідають за змістом вступу, основній частині та висновкам бакалаврської роботи. У доповіді висвітлюють актуальність досліджуваної проблеми, формулюють об'єкт, предмет, гіпотези та завдання дослідження. Основна частина, передусім, розкриває суть, методологію й особливості організації та проведення емпіричного дослідження та містить аналіз отриманих результатів із демонстрацією кількісних та якісних показників з метою обґрунтування достовірності тверджень. У висновках наводять головні результати дослідження і зазначають теоретичне і практичне значення отриманих результатів та можливі перспективи подальших досліджень.

Під час захисту бакалаврської роботи доцільно зауважувати труднощі і проблеми, які виникали у процесі виконання роботи та, особливо, проведення досліджень. Оскільки бакалаврська робота має навчальний характер, взаємообмін такою інформацією може бути корисним для усіх присутніх студентів.

На захисті бакалаврської роботи після виступу студент дає відповіді на поставлені членами комісії та присутніми запитання, може бути дискусія, виступи присутніх.

На виступ під час захисту бакалаврської роботи студенту відводиться 7-10 хв.

Культура і літературність мовлення та дотримання регламенту є обов'язковим елементом культури й етики наукових повідомлень.

Оцінка бакалаврської роботи виводиться на підставі підсумування оцінки наукового керівника та оцінки комісії.

3. ЯК ЗАХИСТИТИ БАКАЛАВРСЬКУ РОБОТУ

3.1. Підготовка до захисту бакалаврської роботи

Остаточний варіант написаної та відповідно оформленої бакалаврської роботи подається на кафедру у визначений термін. Керівник визначає ступінь готовності роботи, відповідність її вимогам і рекомендує допустити до захисту і заповнює свою частину листа оцінювання у межах 50 балів.

У випадку невиконання чи несвоєчасного подання бакалаврської роботи на кафедру студент не допускається до захисту.

Робота не допускається до захисту і не зараховується у разі виявлення плагіату чи фальсифікації результатів дослідження.

Підготовка до захисту роботи охоплює виготовлення засобів для унаочнення головних результатів досліджень і готування виступу.

Рекомендується у процесі виступу використовувати заздалегідь підготовлені *мультимедійні презентації*.

Вимоги до презентації

Презентація виступу на захисті бакалаврської роботи зазвичай не повинна перевищувати 20 слайдів, але краще вкласти матеріал у 12-15 слайдів (максимум 2 слайди на хвилину промови). Тло слайдів презентації бажано обрати одне для всієї презентації. Можна скористатися шаблонами, які містить програма. Бажано, щоб кольори схем, діаграм, малюнків були яскравішими за тло, а отже краще використовувати світле тло з невеликою кількістю декоративних елементів. Ефекти анімації мають допомагати сприйманню інформації, а не бути самоціллю і не відволікати увагу слухачів від змісту презентації. Бажано не використовувати складних прописних шрифтів, розмір шрифтів має бути не менше, ніж 20-22 pt. В одному слайді доцільно вміщувати не більше, ніж 12-15 строчок тексту.

Презентація виступу повинна містити:

- короткий теоретичний вступ (вказати хто займався досліджуваною проблемою і які підходи вироблені) (1-2 слайди);
- мета та гіпотези дослідження (1 слайд);
- методи та методики дослідження (1 слайд);
- опис змінних і сталих (1-2 слайди);
- опис результатів дослідження (8-10 слайдів);
- висновки та рекомендації (1-2 слайди).

Від цих двох груп наукових методів слід відрізнити *методи обробки наукових даних* (якісні і кількісні, серед останніх – спеціальні методи математичної статистики). У Вступі слід перерахувати назви методів та методик дослідження, використавши їхні “офіційні” назви.

Обґрунтований вибір методів спирається перш за все на розуміння специфіки об'єкту і предмету дослідження, а ось вже конкретні методики визначаються поставленими задачами і умовами проведення дослідження. Обґрунтування вибору методів дослідження наводиться в програмі дослідження (початок емпіричного розділу роботи).

Опис групи досліджуваних: має бути наведена кількісна характеристика групи досліджуваних. У випадку застосування вибірки потрібно описати критерії вибору і розрахунки вибірки.

Основна частина бакалаврської роботи складається з розділів, підрозділів, пунктів, підпунктів. Кожен розділ починають з нової сторінки. В кінці кожного розділу формулюють висновки із стислим викладенням наведених у розділі наукових і практичних результатів, що дозволяє систематизувати загальні висновки та вивільнити їх від загальних подробиць.

В розділах основної частини подають:

- ✓ огляд літератури з досліджуваної проблеми;
- ✓ виклад методологічного підходу;
- ✓ опис основних методів досліджень і організації та ходу дослідження;
- ✓ опис результатів досліджень;
- ✓ аналіз результатів.

Основна частина бакалаврської роботи складається з *теоретичної* та *практичної* складових наукового дослідження, викладених у кількох розділах. Ці розділи повинні мати змістовні назви. Назвати розділ “Теоретична частина” або “Емпірична частина” не можна.

Зокрема у першому розділі *теоретичної частини* роботи подають *огляд літератури* (до 20-30% обсягу роботи) із досліджуваної проблеми та теоретичні міркування автора бакалаврської роботи. Заголовок цього розділу повинен змістовно відображати сутність проблеми, яка розглядається в бакалаврській роботі. Дотримуючись принципів послідовного та цілісного викладу наукових матеріалів, слід стисло й лаконічно висвітлити ступінь розкриття проблеми в сучасній вітчизняній та зарубіжній літературі, зазначивши ті питання чи аспекти

проблеми, які слід вивчити. Аналізуючи літературні дані, слід розглянути різні погляди на проблему та висловити власне ставлення до тих чи інших положень. Дотримуючись принципів наукової етики, необхідно перевірити відповідність посилань і цитувань. Бажано закінчити цей розділ коротким резюме стосовно доцільності проведення досліджень у цій галузі.

У другому розділі *теоретичної частини*, зазвичай, обґрунтовують вибір напрямку досліджень, розробляють загальну методологічну базу проведення дослідження, будують теоретичну модель розв'язання поставленої проблеми або досліджуваного феномену.

1.3.7. У розділах *практичної частини* дослідження описують власне емпіричні чи експериментальні дослідження та їхні результати. Подають детальний *опис досліджуваної групи чи вибірки, методик дослідження* та окремих методів, які застосовувалися у процесі роботи. Якщо проводився експеримент, детально описують його мету, програму, етапи та їхню послідовність.

Опис групи досліджуваних висвітлює головні їхні характеристики (стать, вік, освіта, соціальний стан, стан здоров'я та інші, важливі для виокремлення саме такої групи параметри; досліджувана група має бути якомога одноріднішою).

Осіб, які брали участь у дослідженні, називають “досліджувані”: неприпустимо називати їх “піддослідними”!

Конфіденційність даних про стан психічного здоров'я особи гарантується ст. 6 Закону України про психіатричну допомогу*, згідно з якою “медичні працівники, інші фахівці, які беруть участь у наданні психіатричної допомоги, та особи, яким у зв'язку з навчанням... стало відомо... про стан психічного здоров'я особи, її приватне життя, не конфіденційних відомостей про стан психічного здоров'я особи... має сама особа. За усвідомленою згодою особи або її законного представника відомості про стан психічного здоров'я цієї особи... можуть передаватися іншим особам лише в інтересах особи, ... проведення обстеження та лікування чи захисту її прав і законних інтересів, для здійснення наукових досліджень, публікацій в науковій літературі, використання у навчальному процесі. ... Забороняється вимагати відомості про стан психічного здоров'я особи та про надання їй психіатричної допомоги”.

* Закон України про психіатричну допомогу. – “Сфера”, 2000. – 50 с.

назви столиць та інших великих міст (наприклад, Львів, Харків, проте К., М., СПб., N.Y.), зазначають назву видавництва коротко, без лапок, опускаючи слово *видавництво* (наприклад, К. : Основи; Львів : Просвіта; Вид-во Львів. ун-ту), після назви видавництва ставлять кому і подають рік видання (наприклад, Львів : Каменяр, 2000), зазначають обсяг книги (наприклад, 483 с.) чи у разі бібліографічного опису статей подають сторінки, на які посилаються (наприклад, С. 34-63).

У разі посилання на джерела, опубліковані у всесвітній комп'ютерній мережі Internet (World Wide Web), слід використовувати стиль, прийнятий Міжнародною організацією стандартизації:

- опис джерела наводять згідно із загальними вимогами;
- у квадратних дужках вказують дату цитування ([Цит. 2001, 5 січня] – для україномовних джерел, [Cited 2000, 12 June] – для англomовних);
- зазначають адресу сторінки: Доступний з: <<http://www.franko.lviv.ua/general/aboutu.html>> або Available from: <<http://www.uvm.edu/~ncrane/estyles/mla.html>>.

Приклади оформлення наведено у додатку Д.

2.4. Загальні правила посилання на використані джерела*

Посилаючись на літературні джерела, інформацію з яких використано у курсовій роботі, слід дотримуватися певних правил.

У разі посилання в курсовій роботі на наукові праці, ініціали їхніх авторів пишуть перед прізвищем; у бібліографічному описі на першому місці ставлять прізвище, а потім – ініціали.

Використовуючи матеріали і відомості з монографій, також слід зазначити номери сторінок, ілюстрацій, таблиць, формул із джерела, на яке зроблено посилання в курсовій роботі. Посилання в тексті на джерела зазначають порядковим номером за переліком використаних джерел, виділеним двома квадратними дужками, наприклад, "...у роботах [1–7]...". Допускається наводити посилання на джерела у виносках, номер посилань має відповідати його бібліографічному описові за переліком посилань (наприклад, посилання на джерело у назві цього підрозділу). Посилання подають у квадратних дужках, наприклад [24].

Цитуючи, слід вказати джерело, з якого взято цитату, і точно зазначити сторінку. Загальні вимоги до цитування такі:

- 1) текст цитати треба починати і закінчувати лапками і наводити в тій граматичній формі, в якій він поданий у джерелі, зберігаючи авторське написання;
- 2) цитування повинно бути повним, без довільного скорочення авторського тексту і без перекручень думок автора. Пропуск слів, речень, абзаців під час цитування допускається без перекручення авторського тексту і позначається трьома крапками. Їх ставлять у будь-якому місці цитати (на початку, всередині, у кінці);
- 3) кожна цитата обов'язково супроводжується посиланням на джерело (наприклад, [4, С. 35]).

Список використаних джерел оформляють відповідно до існуючих вимог та подають після висновків.

Після інформації про автора та назви джерела подають інформацію про те де, хто і коли видав книгу. Скорочено подають

* Цей підрозділ написаний на підставі вимог, прийнятих у Львівському національному університеті імені Івана Франка: Стандарт університету: Бібліографічний опис у списку використаних джерел. Загальні вимоги і правила складання. – Львів, 2002 [Цит. 2003, 5 жовтня]. – Доступний з: <<http://www.franko.lviv.ua/general/aboutu.html>>.

N.B! У процесі проведення психологічних досліджень і написання наукової дослідної роботи слід чітко дотримуватися етичності та конфіденційності як провідних стрижневих принципів психологічного дослідження. Категорично неприпустимо називати прізвища досліджуваних осіб під час обговорення результатів чи наводити їх у таблицях із результатами досліджень, а також подавати будь-яку інформацію, на підставі якої можна ідентифікувати досліджуваних.

Опис методик повинен містити обґрунтування їхньої доцільності для даного дослідження виходячи з мети, робочих гіпотез та завдань. Тексти методик (опитувальники, способи обрахування, ключі, бланки тощо подають у додатках. Загальновідомі методики не потребують детального опису, а методики, адаптацію яких здійснює автор бакалаврської роботи, анкети, опитувальники для бесід чи інтерв'ю потребують детального опису.

Результати досліджень наводять у зведених таблицях. Ці таблиці слід подати у додатках. Студент має бути готовий показати заповнені бланки опитування із результатами власного дослідження на вимогу наукового керівника чи комісії. Таблиці мають бути зрозумілими читачам, назви змінних в таблицях слід вказувати так, щоб читач міг розуміти, про що йдеться: уявіть собі, з яким задоволенням Ви б розбиралися в кореляційних зв'язках змінних A1, Var12, FG-FG та ЯЩ, чи виявили б, що рівень ГАВ достовірно вищий, ніж рівень МЯУ. Детальний опис інформації, яку подано в такій таблиці (позначення змінних та методик, за допомогою яких було отримано ці показники), дає можливість навіть через кілька років, у разі потреби, використати результати власних досліджень у своїй подальшій роботі. Таблиці заповнюють із застосуванням комп'ютерних програм Excel, SPSS тощо.

Основна частина роботи – це *аналіз* отриманих у процесі дослідження результатів.

Недостатня увага до цієї частини бакалаврської роботи є типовою помилкою. Це може бути зумовлено відсутністю часу внаслідок неоптимальної організації роботи і нерозумінням суті бакалаврської роботи. Саме організація дослідження, методологічна його розробка й аналіз отриманих даних відображають здатність оперувати теоретичними знаннями, застосовувати їх на практиці та робити самостійний аналіз.

1.3.8. Аналіз отриманих результатів виконують із застосуванням методів статистичного опрацювання результатів, які обирають згідно з метою, завданнями і специфікою дослідження. Якщо

неможливо застосувати засоби статистики, виконують змістовний аналіз даних. Адекватність застосованих методів статистичного аналізу відображає рівень теоретико-методологічної підготовки студента.

В аналітичній частині роботи порівнюють отримані результати із аналогічними літературними даними й аналізують збіги і відмінності або негативні результати, оцінюючи чи, вдалося виконати завдання дослідження і досягнути мети і наскільки підтвердилися гіпотези. Послідовність опису проведених статистичних обрахунків визначають логікою доведення (чи спростування) положень, що містять гіпотези дослідження

Кожен підрозділ необхідно завершити короткими висновками. У висновках емпіричного розділу слід зазначити, чи вдалося (і наскільки) емпірично підтвердити сформульовані гіпотези.

1.3.9. Висновки (заклучну частину роботи називають “Висновки” або “Висновки та рекомендації”; обсяг 3-6 стор.). У висновках коротко описують результати, отримані у процесі роботи, наводять головні наукові та практичні результати досліджень, аргументуючи кількісними та якісними показниками, зазначають, наскільки підтвердилася гіпотеза. Висновки повинні інформувати про досягнення мети дослідження й виконання конкретних поставлених завдань. Доцільно висловити власне бачення подальших перспектив дослідження проблеми.

Список використаних джерел (або Література) подають за алфавітним принципом: український алфавіт береться за основу для подання літератури, написаної кирилицею, англійський – для літератури латинських абеток. Мінімальна кількість наіменувань у списку – 30-35 позицій, серед них мінімум 1 – іноземними мовами. (монографії, статті, збірники, тощо). Бажано підручники та довідкову літературу не вказувати. Посилання мають бути на роботи авторів, названих у тексті: не бажано цитувати думки авторів по переповіданню, яке містили статті і монографії інших авторів.

У тексті посилання позначається цифрою у квадратних дужках відповідно до номера джерела у списку використаних джерел, наприклад [5] чи [35; 123]. Якщо в тексті вжито цитату, необхідно, окрім посилання на літературне джерело, зазначити сторінку, наприклад [123, С. 24].

Приклади оформлення бібліографічного опису у списку використаних джерел наведено у додатку Д.

Додатки бакалаврської роботи містять:

У діаграмах і графіках необхідно зазначити такі елементи:

- назва;
- словесне пояснення умовних знаків та окремих елементів;
- осі координат, шкала масштабу, числова сітка;
- числові дані показників графіка.

Назву та усі дані діаграми друкують 12 шрифтом.

Приклад подання діаграми:

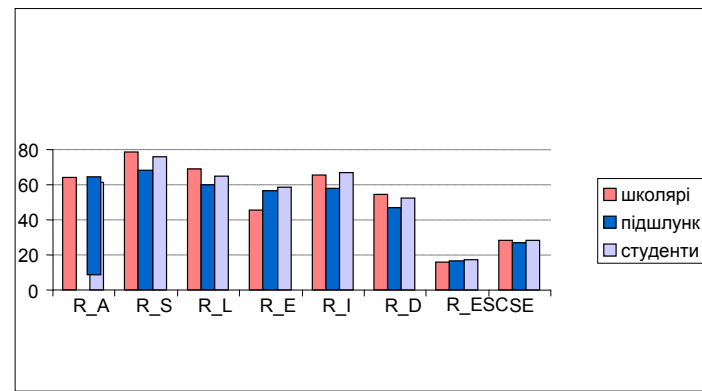


Рис. 2. Середні значення показників соціально-психологічної адаптації у досліджуваних групах: R_A – адаптивність; R_S – самоприйняття; R_L – прийняття інших; R_E – емоційний комфорт; R_I – інтернальність; R_D – прагнення домінувати; R_ESC – ескепізм; SE – самоефективність.

Посилання на ілюстрації оформляють аналогічно до посилань на таблиці.

2.3. Оформлення додатків

Додатки є продовженням бакалаврської роботи. Кожен додаток починається з нової сторінки. Додатки позначають послідовно великими літерами українського алфавіту, за винятком літер Г, Є, І, Ї, Й, О, Ч, Ь (єдиний додаток позначають як “Додаток А”). Додатки можуть бути поділені на окремі розділи: “Додаток А.3”, “Додаток А.3.1”.

Заголовок додатка друкується малими літерами (з першої прописної) посередині рядка.

Додатки мають спільну нумерацію з рештою сторінок роботи. Їх нумерують, як і сторінки роботи – у верхньому правому кутку.

2.2. Правила подання ілюстрацій

2.2.1. Ілюстрації (схеми, креслення, діаграми, графіки, фотографії, рисунки) повинні відповідати тексту, а текст – ілюстраціям.

Назви ілюстрацій розміщують після їхніх номерів.

Підпис ілюстрації має чотири основних елементи:

- скорочене слово рисунок – “Рис. 1” дослідження, його об’єкт і предмет, перелік використаних методик, опис групи досліджуваних.
- порядковий номер ілюстрації – арабськими цифрами без знака № – “Рис. 1”;
- назву ілюстрації;
- експлікацію, яка пояснює значення цифр і позначень на ілюстрації.

Приклад подання ілюстрації:

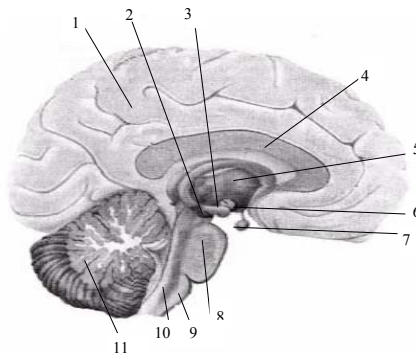


Рис. 1. Структура мозку (медіальна поверхня, сагітальний зріз, ліва півкуля)
Передній мозок: 1 – кора великих півкуль мозку; 2 – гіпокамп; 3 – мигдалина;
4 – мозолисте тіло; *середній мозок:* 5 – таламус; 6 – гіпоталамус; 7 – гіпофіз;
задній мозок: 8 – міст; 9 – довгастий мозок; 10 – ретикулярна формація;
11 – мозочок. (адаптовано за М. Kage, P. Arnold).

Зверніть увагу: елементи рисунку нумерують у порядку зростання за годинниковою стрілкою.

2.2.2. Діаграми та графіки застосовують для унаочнення результатів статистичного опрацювання даних, одержаних у процесі дослідження.

- ✓ методики та інструкції, застосовані в процесі виконання роботи;
- ✓ список скорочень;
- ✓ результати досліджень (у зведених таблицях);
- ✓ таблиці проміжних цифрових даних тощо;
- ✓ ілюстрації.

1.3.10. Технічне оформлення роботи виконують згідно з існуючими нормами та правилами (див. нижче “Загальні вимоги до оформлення бакалаврської роботи”).

Оскільки бакалаврська робота є науковим дослідженням, мовне оформлення тексту має відповідати головним вимогам наукового викладу. Для наукового тексту притаманний формально-логічний спосіб викладу матеріалу, смислова завершеність, цілісність і зв'язність. Об'єктивність викладення матеріалу забезпечується також і вказівками на джерело повідомлення чи певної думки. Під час написання тексту слід дотримуватися смислової точності та ясності викладу, правил і законів логіки та граматики, чітко аргументувати кожне твердження.

Структура роботи повинна відповідати її змісту. Виділення розділів, підрозділів, пунктів спрямоване на висвітлення головної ідеї та підпорядковане внутрішній логіці роботи. Слід стежити, щоб стрижнева ідея роботи не губилася десь у хашах розділів та підрозділів, а головна думка червоною ниткою пронизувала увесь текст.

У сучасній науковій літературі особливий стиль викладення матеріалу змінюється на безособовий: займенник “Я” не вживається, а займенник “ми” поступово виходить із ужитку. Безособовий стиль полягає у таких формулюваннях: “Можна вважати..., виявлено..., доведено..., розроблений комплексний підхід...”. Не рекомендується вживати слова та вислови “очевидно”, “загальновідомо”, “само собою розуміється”, які не відповідають науковому стилю мовлення.

1.3.11. Підготовка до захисту та захист є логічним завершенням виконання бакалаврської роботи.

2. ПРАВИЛА ОФОРМЛЕННЯ ТЕКСТУ

Титульний аркуш залічують до загальної нумерації сторінок; номер сторінки на титульному аркуші не зазначають.

Сторінки нумерують у верхньому правому кутку аркуша.

Нумерацію сторінок, розділів, підрозділів, таблиць, рисунків подають цифрами без знака №.

Кожний розділ починають з нової сторінки. Назви розділів друкують великими буквами жирним шрифтом посередині рядка, крапку після номера розділу і назви розділу не ставлять.

Наприклад:

1. ЯК НАПИСАТИ БАКАЛАВРСЬКУ РОБОТУ

ЗМІСТ, ВСТУП, ВИСНОВКИ, СПИСОК ВИКОРИСТАНИХ ДЖЕРЕЛ як назви складових частин роботи друкують посередині рядка, не нумерують, крапку в кінці назви не ставлять.

Заголовки і підзаголовки виділяють від основного тексту зверху і знизу трьома інтервалами.

Підрозділи нумерують у межах кожного розділу, наприклад, перший підрозділ другого розділу.

Наприклад:

2.1. Композиція бакалаврської роботи

Після номера підрозділу ставлять крапку; назву підрозділу друкують у тому самому рядку; у кінці назви підрозділу крапку не ставлять. Назви підрозділів друкують посередині рядка.

Наприклад:

1.3.2.

Нумерацію і заголовки пунктів друкують у рядку основного тексту з абзацного відступу. Пункт може не мати назви.

2. 1. Правила оформлення таблиць

Таблиці використовують для подання цифрового матеріалу або іншої інформації.

Назву таблиці та дані в таблиці друкують 12 шрифтом. Таблицю розташовують безпосередньо після тексту, в якому йдеться про таблицю або про наведені у ній дані чи на наступній сторінці. Якщо у тексті посилаються на дані таблиці, то в логічно зручному місці в круглих дужках зазначають (табл. 2) або записують "...як це видно з табл. 2".

Назву таблиці друкують симетрично до тексту над таблицею; назву не підкреслюють; крапку в кінці не ставлять.

Наприклад:

Таблиця 1

Назва таблиці

Заголовок	Заголовки граф		
	Підзаголовки граф	Підзаголовки граф	Підзаголовки граф

Приклад подання результатів досліджень наведено в табл. 1, вербального тексту – у табл. 2.

Таблиця 1

Коефіцієнти кореляції
рівнів адаптивності (Ад) і самоефективності (СЕ) у досліджуваних
групах

	Загальна група		Студенти		Хворі		Школярі	
	Ад	СЕ	Ад	СЕ	Ад	СЕ	Ад	СЕ
Ад	1,000	0,531	1,000	0,530	1,000	0,550	1,000	0,542
Самоприйняття	0,759	0,486	0,750	0,653	0,592	0,273	0,818	0,592
Прийняття інших	0,546	0,157	0,514	0,164	0,503	0,275	0,456	0,050
Емоційний комфорт	-0,124	-0,066	0,870	0,340	-0,018	-0,023	-0,451	-0,315
Інтернальність	0,858	0,452	0,774	0,182	0,847	0,450	0,910	0,589

Таблиця 2

Розташування первинних і вторинних полів аналізаторів

Вид аналізатора	Первинне поле	Вторинне поле
Зоровий	17	18,19
Слуховий	41	42, 22
Шкірно-кінестетичний	3	1, 2, частково 5
Моторний	4	6, 8